

LEDELSESBERETNING 2019 FOR DET DANSKE SPEJDERKORPS

Fællesskabet i Det Danske Spejderkorps har det godt. Vores mere end 420 grupper, arrangementer og centre trives, og friluftsliv, fællesskab og udfordringer er efterspurgt. Det Danske Spejderkorps tæller over 35.000 medlemmer, der ugentligt går til spejder. Her skaber over 6.000 frivillige spejderledere rammerne for det attraktive spejderliv gennem alt fra det ugentlige spejdermøde til ture, sommerlejre, kursus- og uddannelsesstilbud og vilde adventurespejd-løb.

Økonomien i Det Danske Spejderkorps er imidlertid udfordret. Efter en årrække med underskud har korpsets ledelse, der blev valgt i november 2019, sat ind på at rette økonomien op og skabe balance.

Resultatet for 2019 understreger, at der er tale om en nødvendig opgave. Korpsets regnskab for 2019 viser således et driftsunderskud før afskrivninger og finansielle poster på i alt kr. 4.022.716 mod et budgetteret underskud på 606.000 kr. Resultatet efter afskrivninger og finansielle poster viser et underskud på kr.

5.825.127 mod et budgetteret underskud på kr. 8.226.000.

Spejder Sport, der ejes af Det Danske Spejderkorps, har givet positive resultater gennem de seneste år. I 2018 har det givet et overskud på kr. 3.737.955. Spejder Sports generalforsamling har godkendt, at der heraf udbetales udbytte til Det Danske Spejderkorps på kr. 1.514.724.

Korpsrådsmødet – Det Danske Spejderkorps' Generalforsamling - var igen i 2019

en stor succes med mange deltagere. Årets møde havde vedtagelsen af udviklingsplanen "Vi skaber modige børn og unge" øverst på dagsordenen, samtidig med at der skulle vælges nye spejderchefer og korpsets ledelse. Over 1.100 spejdere fra hele landet deltog. Igen i år var mødet præget af mange unges deltagelse. 60% af deltagerne havde en alder under 30 år, hvilket viser en tydelig sammenhæng mellem korpsets formål og evnen til at udvikle unges mulighed for at deltage i de nationale demokratiske processer. De yngste deltagere med stemmeret var 15 år. Korpset investerer i at skabe sammenhæng på tværs af landet og fostre engagement i spejderbevægelsens demokrati, og der blev brugt netto kr. 467.622 på afholdelsen af Korpsrådsmødet 2019.

En af de større poster på aktivitetsbudgettet er udviklingen af nyt aktivitetsmateriale, der bruges på tværs af hele Danmark. Igennem de seneste år har der været arbejdet med at udvikle aktivitetsmateriale til spejderne, inspirationsmateriale til ledere og formidle tanker bag det. I 2018 blev der bl.a. lanceret 60 nye mærker til familiespejdere, mikro-, mini- og juniorgrenen, og her i 2019 fulgte lanceringen af 24 mærker til trops- og seniorgrenen.

Ledelsesudvikling i Det Danske Spejderkorps fortsatte med at inspirere og udvikle unge og voksne. Årets nyskabelse "Klan- og lederevent" for aldersgruppen 16-30 år havde over 200 deltagere og blev en så stor succes, at konceptet gentages i 2020. Også vores PPlan-kurser, som er målrettet tropspejderne på 12-15 år, er stadig meget efterspurgt med 1.100 deltagere.

Afholdelse af kurser og uddannelse målrettet medlemmerne i Det Danske Spejderkorps ligger på niveau med tidligere år med et nettoforbrug i 2019 på kr. 1.927.454.

I 2019 blev der igen sat fokus på at få flere ledere med i vores spejderfællesskab, og der blev lanceret en ny kampagne, der med et glimt i øjet peger på en fremtid, hvor ledermanglen løses af Virtual Reality-spejd og robotledere. Budskabet var tydeligt: Godt spejderarbejde kræver gode spejderledere af kød og blod, og kampagnen blev set af over 300.000 danskere på forskellige sociale medier.

En anden kilde til inspiration til spej-

Følg med på dds.dk/krm, hvor du løbende vil blive holdt opdateret på Korpsrådsmødet



FOTO MORTEN HATTING VOLTELEN

derlivet er vores magasiner SpejderSnus, Track og Wide, som udgør en vigtig kilde til viden og inspiration for medlemmer i alle aldre.

En tredje kommunikationsindsats, der fortsat gjorde en forskel i 2019, var gruppeweb - Det Danske Spejderkorps' løsning til at skabe lokale hjemmesider for spejdergrupperne. Nu er der over 350 grupper, divisioner og løb, der har fået en flot og brugervenlig hjemmeside, der binder dem tættere på deres lokalmiljø.

Igen i 2019 blev der brugt ressourcer på at vedligeholde og forbedre vores medlemssystem, Medlemsservice. Her var der bl.a. fokus på at øge hastigheden. Det Danske Spejderkorps investerede kr.

305.595 i Medlemsservice. Investeringen i Medlemsservice afskrives over 5 år.

I 2019 har vores fælles administration, Spejdernes Administrationsfællesskab, kostet mere end budgetteret. Det skyldes bl.a. svigtende udlejning, stigende personaleudgifter og større administrationsudgifter, herunder til at efterkomme stigende administrative byrder og krav fra myndigheder, herunder GDPR og børneattester. Det samlede underskud beløber sig til kr. 6.317.309 mod et budgetteret underskud på 5.172.000

Et andet område, der desværre har genereret et underskud i 2019, er vores fælles forsikringsordning, herunder har den kollektive del af gruppeforsikringerne i år kostet os kr. 268.047.

Ud over korpsets engagement i World Organization of the Scout Movement og World Association of Girl Guides and Girl Scouts på internationalt niveau, deltager korpset aktivt i samarbejdet med Dansk Ungdoms Fællesråd (DUF), Friluftsrådet, Børne- og Ungdomsorganisationernes Landssamråd, Unicef og Spejderefterskolerne.

Aktiviteter i fælleskorpsligt samarbejde udgjorde kr. 724.718 i 2019 i regi af foreningen Spejderne.

Ejendommene, som ejes af Det Danske Spejderkorps, har i 2019 omsat for kr. 6.451.212 og haft driftsmæssige udgifter på kr. 5.241.952. Arbejdet med at skabe attraktive friluftsfaciliteter i Det Danske Spejderkorps, herunder at arbejde med selvstændiggørelse af udvalgte ejendomme, fortsatte i 2019. Her blev Avnstrup overtaget af en lokal spejdergruppe, så den stadig er en del af vores spejderfamilie. Samtidig er spejderskibet Ran blevet selvstændiggjort, og Skovbrynet og Hylkedam samlet under et og fik nyt navn; Spejdercenter Vestfyn.

Korpsets landslotteri omsatte i 2019 for kr. 2.078.070 og gav et overskud på over kr. 1.207.384 til deltagende grupper. Spejdere i grupper overalt i landet sælger

lodder med det formål at indsamle penge til den lokale gruppe og undervejs skabe tydelighed om spejderarbejdet i lokalområdet. Det Danske Spejderkorps har måtte konstatere, at det er svært at drive to årlige lotterier, der også kan skabe en samlet positiv drift, og vi har derfor valgt at nedlægge julelotteriet for 2020, så der fremover alene drives ét lotteri i regi af Det Danske Spejderkorps under navnet "Spejderlotteriet". Samlet har lotterierne i 2019 givet et underskud på kr. 489.971 imod et budgetteret overskud på 320.000 kroner.

Korpsets indtægter i 2019 i form af kontingent, driftstilskud, momscompensation og øvrige indtægter er på i alt kr. 20.549.552.

Driftstilskud fra DUF, også kaldet tipsmidlerne, var på kr. 8.647.282 inkl. refusion af internationale omkostninger. Driftstilskuddet fra DUF går primært til drift af korpset, rådgivning og udvikling

af grupper, kurser og udvikling af programstof, samt generel kommunikation via digitale platforme og magasiner.

Medlemstallet for 2019 er opgjort til 35.667, heraf 29.141 under 30 år. Medlemstallet opgøres efter den metode, der i 2017 blev aftalt i de nye tilskudsregler. Medlemstallet dækker over medlemmer, der er medlem pr. 31.12., samt medlemmer, der har været medlem i minimum tre måneder i løbet af året.

Det Danske Spejderkorps har i regnskabsåret 2019 afholdt én indsamling, nemlig en gaveindsamling. I alt udgør gaver kr. 144.076. Gaveindsamlingen er ikke knyttet til en bestemt begivenhed eller aktivitet, men foregår løbende gennem året gennem opfordring til foreningens medlemmer. Opfordringen gives blandt andet på Det Danske Spejderkorps' facebookside og hjemmeside. De indsamlede midler anvendes til fordel for Det Danske Spejderkorps' arbejde for at fremme spej-





FOTO JENS THYBO



FOTO MORTEN HATTING VOLTELEN

deraktiviteter i hele Danmark.

Der har i tilknytning til indsamlingen været administrative udgifter for i alt kr. 3.300. Der har ikke været foretaget hus- eller gadeindsamling.

Opsummering

Korpsledelsen er særdeles optaget af en fornuftig anvendelse af midlerne i Det Danske Spejderkorps.

Vi må imidlertid konstatere, at årets resultat er langt fra det budgetterede. De vigtigste årsager hertil er større underskud i SAF end budgetteret, underskud på lotterier, svigtende viderefakturering af medarbejdere, samt underskud på forsikring.

Korpsledelsen finder på denne baggrund årets resultat utilfredsstillende. I de kommende år bliver vi derfor økonomisk nødt til at sætte forsigtighed og langsigtethed i højsædet i såvel budgettering som økonomiopfølgning. I forlængelse heraf er der i 2020 ansat ny generalsekretær i Det

Danske Spejderkorps og ny administrationschef i Spejdernes Administrationsfællesskab.

Økonomien er korpsledelsens vigtigste prioritet i 2020, samtidig med at vi ikke ønsker, at dette går udover fællesskabet og aktiviteterne i Det Danske Spejderkorps. Vi ser imidlertid ind i en langsigtet indsats, hvor det kan tage flere år at vende økonomien i korpset.

Begivenheder efter balancedagen

Den langsigtede indsats sættes yderligere tilbage af, at Corona-situationen også udfordrer korpsets økonomi i 2020.

Således oplever korpsets ejendomme en markant nedgang i udlejning. Faldet skyldes både aflysninger og ombookninger, idet kunderne har mulighed for at booke om frem til 31. december 2021. Det er vanskeligt at vurdere, hvor stor omsætningsnedgangen samlet vil blive i 2020, men størstedelen af indtægterne

ligger i sommerperioden, hvor der stadig er uklare retningslinjer for spejderarrangementer. Realiserede tab på nuværende tidspunkt overgår 1 mio. kroner. I værste fald kan tabet beløbe sig til 5 mio. kroner eller mere, herunder svigtende udlejning af ejendomme i SAF. Endvidere oplever Spejder Sport A/S midlertidige butikslukninger og svigtende omsætning. Endelig er konsekvenserne af corona-situationen for medlemstallet en stor ubekendt: I foråret 2020 har vi haft måneder med ingen eller begrænset foreningsaktivitet.

Det er dog ikke muligt på nuværende tidspunkt at foretage et pålideligt skøn over den samlede effekt, som udbruddet og spredningen af COVID-19 vil få på Det Danske Spejderkorps og det endelige resultat for 2020.

Det Danske Spejderkorps har på den baggrund i 2020 indfaset en række yderligere besparelser og udgiftsiltag, således, at Det Danske Spejderkorps fortsat kan være godt rustet til fremadrettede indsatser. Den vigtigste af disse er en besparelse på udgifter til personale på korpskontoret, idet ledige stillinger ikke er blevet genbesat.

Afhængig af konsekvenserne af corona-situationen, kan der opstå behov for løbende nedjustering af de forventede lejeindtægter med deraf følgende likviditetspåvirkning. Manglende likviditet vil søges løst ved at anmode banken om ekstra træk på Det Danske Spejderkorps kassekredit.

MATERIALE TIL KORPSRÅDSMØDET 2020

5-ÅRS OVERSIGT

	2019 DKK 1.000	2018 DKK 1.000	2017 DKK 1.000	2016 DKK 1.000	2015 DKK 1.000
Kontingent	9.083	9.027	8.905	8.852	8.525
Tipstilsbud	8.647	8.594	8.299	7.707	7.887
Ejendomme	6.451	5.645	5.052	5.708	6.202
Spejdernes Lejr	0	40.174	0	0	0
Øvrige indtægter	14.391	18.004	15.198	13.649	12.924
INDTÆGTER I ALT	38.572	81.444	37.454	35.916	35.538
Aktiviteter	-20.165	-17.208	-20.861	-19.865	-18.687
Administration	-17.112	-21.421	-15.220	-14.245	-12.464
Ejendomme	-5.317	-4.385	-4.300	-4.229	-6.563
Spejdernes Lejr	0	-40.174	0	0	0
UDGIFTER I ALT	-42.595	-83.188	-40.381	-38.339	-37.714
Afskrivninger og finansielle poster	-1.802	-468	2.701	3.037	3.189
RESULTAT	-5.825	-2.212	-226	614	1.013
Ejendomme	27.293	29.589	30.545	28.424	28.459
Aktier i Spejder Sport A/S	51.000	54.053	53.546	48.261	43.383
Værdipapirer	945	1.649	1.703	5.737	9.571
Likvider	4.114	6.417	2.710	6.067	6.147
Øvrige aktiver	12.072	11.810	13.805	15.035	14.109
AKTIVER I ALT	95.424	103.518	102.309	103.524	101.669
Egenkapital	81.863	89.680	91.893	92.119	91.505
Hensættelser	1.474	7.254	1.266	1.322	1.758
Langfristet gæld	1.021	1.260	1.665	2.072	2.985
Kortfristet gæld	11.066	5.324	7.485	8.012	5.421
PASSIVER I ALT	95.424	103.518	102.309	103.524	101.669
ANTAL MEDLEMMER *	35.667	35.838	36.175	35.980	29.633
ANTAL MEDLEMMER U/30 ÅR *	29.141	29.467	29.922	29.987	24.356

* medlemstal ej revideret



RESULTATOPGØRELSE

1. JANUAR – 31. DECEMBER 2019

	REGNSKAB 2019	BUDGET 2019 DKK 1.000	REGNSKAB 2018 DKK 1.000
INDTÆGTER			
Aktiviteter	6.420.932	7.834	4.360
Organisationsudvikling	449.094	700	637
Gruppeadministration	3.693.666	4.075	4.052
Fællesorganisation	21.007.503	22.535	25.828
Faciliteter	7.000.917	4.343	6.192
Eliminering af korpsets egen leje	-1.978.798	0	-1.783
Spejdernes Administrationsfællesskab	1.978.488	2.336	1.983
INDTÆGTER I ALT	38.571.801	41.823	41.269
UDGIFTER			
Aktiviteter	-12.242.094	-13.480	-11.021
Organisationsudvikling	-2.060.769	-2.318	-2.283
Gruppeadministration	-4.889.337	-4.295	-4.619
Fællesorganisation	-10.795.272	-11.131	-13.383
Faciliteter	-6.290.047	-3.697	-5.512
Eliminering af korpsets egen leje	1.978.798	0	1.783
Spejdernes Administrationsfællesskab	-8.295.797	-7.508	-7.965
UDGIFTER I ALT	-42.594.518	-42.429	-43.000
DRIFTSRESULTAT FØR INDREGNING AF SL2017	-4.022.716	-606	-1.731
DDS ANDEL (46,9%) AF SL2017			
Indtægter			40.174
Udgifter			-32.003
RESULTAT FØR FINANSIELLE POSTER OG DISPONERING			8.171
Disponering			-8.184
RESULTAT SL2017	0		-13.272
RESULTAT FØR FINANSIELLE POSTER	-4.022.716	-606	-1.744
Afskrivninger driftsmidler og Holmen	-2.891.582	-2.620	-2.761
Spejder Sport A/S, udbytte	1.514.724		1.061
Finansielle indtægter	104.686		159
Finansielle udgifter	-419.634	-100	-315
DDS andel (46,9%) af SL2017			13
Tab/gevinst på ejendomme ifm. selvstændiggørelse eller salg	-110.605	-5.000	-184
FINANSIELLE POSTER I ALT	-1.802.411	-7.720	-2.027
ÅRETS RESULTAT	-5.825.127	-8.326	-2.027
Resultatet disponeres således:			
Overført til disponibel egenkapital	-5.825.127		-3.772
	-5.825.127		-3.772

BALANCE AKTIVER

BALANCE PR. 31. DECEMBER 2019

	REGNSKAB 2019	REGNSKAB 2018
MATERIELLE ANLÆGSAKTIVER		
Ejendomme	27.292.657	29.588.771
IT-installationer og udstyr	2.393.277	3.320.616
Maskiner	211.754	98.724
MATERIELLE ANLÆGSAKTIVER	29.897.688	33.008.111
Spejder Sport A/S	51.000.000	51.000.000
Bloklån efterskoler	1.600.000	2.000.000
Lån til grupper afdrag efter 2019	10.133	15.687
FINANSIELLE ANLÆGSAKTIVER	52.610.133	53.015.687
ANLÆGSAKTIVER I ALT	82.507.821	86.023.798
Varelager	674.450	736.267
Debitorer, grupper og divisioner	1.618.646	2.473.505
Tilgodehavende udbytte fra tilknyttede virksomheder	1.514.724	1.060.605
Værdipapirer	945.375	1.648.661
Andre debitorer	0	0
Lån til grupper afdrag 2019	15.133	22.686
Andre tilgodehavender	4.033.427	3.143.182
Likvide beholdninger	4.114.175	6.416.501
OMSÆTNINGSAKTIVER I ALT	12.915.930	15.501.407
AKTIVER I ALT	95.423.751	101.525.204

BALANCE PASSIVER

BALANCE PR. 31. DECEMBER 2019

	REGNSKAB 2019	REGNSKAB 2018
EGENKAPITAL		
Egenkapital	29.747.501	35.572.627
Opskrivningshenslæggelser på aktiver	52.115.370	52.115.370
EGENKAPITAL	81.862.871	87.687.997
Hensættelse Karen Louise Meulengracht	1.088.182	1.066.840
Aktivitetssikring søfartøjer	385.713	151.205
Overskud Spejdernes Lejr 2017	5.097.783	6.035.783
FORMÅLSBESTEMTE HENSÆTTELSER	6.571.678	7.253.828
Bankgæld	853.500	1.259.500
Feriepengeforpligtelse	167.371	0
LANGFRISTEDE GÆLDSFORPLIGTELSE	1.020.871	1.259.500
Bankgæld	614.299	406.000
Kreditorer	2.825.811	2.678.185
Feriepengeforpligtelse	554.457	725.285
Anden gæld	1.973.763	1.514.410
KORTFRISTET GÆLD	5.968.330	5.323.880
PASSIVER I ALT	95.423.750	101.525.205

BUDGET FOR 2021

	INDTÆGTER 2021 DKK 1.000	UDGIFTER 2021 DKK 1.000	I ALT 2021 DKK 1.000
Korps	23.507	-12.646	10.861
Faciliteter	6.696	-5.538	1.158
Services til grupper	3.595	-4.645	-1.050
Relationer & medlemskaber	440	-1.625	-1.185
Spejdernes Administrationsfællesskab	267	-5.423	-5.156
Kurser og uddannelse	3.800	-5.200	-1.400
Kommunikation	150	-1.690	-1.540
Projekter	1.040	-2.040	-1.000
Resultat før afskrivninger og finansielle poster	39.495	-38.807	688
Finansielle poster			-200
Resultat efter finansielle poster, før afskrivninger			488
Afskrivninger			-2.900
Årets resultat efter afskrivninger og finansielle poster	-5.407	-3.697	-2.412

NOTE OG INFORMATION OM BUDGET 2021

Der er til årets budget udarbejdet en ny budgetopstilling. Målet har været at skabe større transparens. På dds.dk/krm kan man se en gennemgang af budgettet, herunder sammenligning med tidligere år.

NOTER TIL BUDGET 2021

KORPS

	INDTÆGTER 2021 DKK 1.000	UDGIFTER 2021 DKK 1.000	I ALT 2021 DKK 1.000
Kontingenter	9.301	0	9.301
Driftstilskud fra udlovningsmidler	8.000	0	8.000
Løn mv	0	-7.741	-7.741
Øvrige personaleudgifter	0	-965	-965
Indtægtsdækning af medarbejdere	1.896	0	1.896
Korpsråd, korpsledelse, divisioner & netværk	1.500	-2.630	-1.130
Øvrige indtægter	2.810	0	2.810
Øvrige udgifter	0	-1.310	-1.310
SUBTOTAL	23.507	-12.646	10.861

FACILITETER

	INDTÆGTER 2021 DKK 1.000	UDGIFTER 2021 DKK 1.000	I ALT 2021 DKK 1.000
Ejendomme	6.146	-4.938	1.208
Materieldepot hos SpejderSport	550	-600	-50
SUBTOTAL	6.696	-5.538	1.158

SERVICES TIL GRUPPER

	INDTÆGTER 2021 DKK 1.000	UDGIFTER 2021 DKK 1.000	I ALT 2021 DKK 1.000
Gruppeforsikringer	1.825	-1.825	0
Lotteri	1.300	-1.315	-15
Medlemsservice	0	-550	-550
Øvrige services	470	-955	-485
SUBTOTAL	3.595	-4.645	-1.050

RELATIONER & MEDLEMSKABER

	INDTÆGTER 2021 DKK 1.000	UDGIFTER 2021 DKK 1.000	I ALT 2021 DKK 1.000
Nationale medlemskaber mv.	0	-646	-646
Internationale medlemskaber	0	-404	-404
Projekt- og netværksaktiviteter	440	-575	-135
SUBTOTAL	440	-1.625	-1.185

SPEJDERNES ADMINISTRATIONSFÆLLESSKAB

	INDTÆGTER 2021 DKK 1.000	UDGIFTER 2021 DKK 1.000	I ALT 2021 DKK 1.000
Driftstilskud til SAF	0	-5.423	-5.423
Forventet overskud af SAF	267	0	267
SUBTOTAL	267	-5.423	-5.156

KURSER OG UDDANNELSE

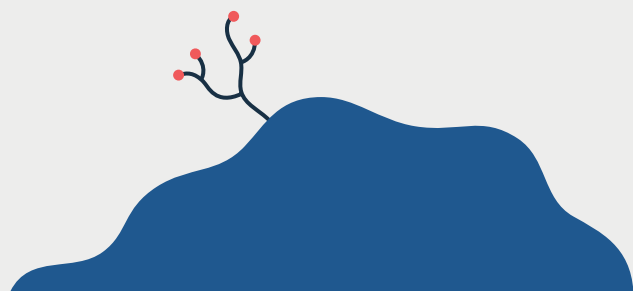
	INDTÆGTER 2021 DKK 1.000	UDGIFTER 2021 DKK 1.000	I ALT 2021 DKK 1.000
Gruppe- og ledelsesudvikling	1.000	-1.700	-700
Ungdomskurser	2.800	-3.500	-700
SUBTOTAL	3.800	-5.200	-1.400

KOMMUNIKATION

	INDTÆGTER 2021 DKK 1.000	UDGIFTER 2021 DKK 1.000	I ALT 2021 DKK 1.000
Digitale indsatser	0	-490	-490
Magasiner	150	-1.050	-900
PR & markedsføring	0	-150	-150
SUBTOTAL	150	-1.690	-1.540

PROJEKTER

	INDTÆGTER 2021 DKK 1.000	UDGIFTER 2021 DKK 1.000	I ALT 2021 DKK 1.000
Eksternt finansierede projekter	1.040	-1.040	0
Udviklingspuljen	0	-1.000	-1.000
SUBTOTAL	1.040	-2.040	-1.000



FORECAST

	ESTIMAT 2020 DKK 1.000	BUDGET 2020 DKK 1.000	RESULTAT 2019 DKK 1.000	BUDGET 2019 DKK 1.000
INDTÆGTER				
Aktiviteter	4.140	7.920	6.421	7.834
Organisationsudvikling	450	700	449	700
Gruppeadministration	4.458	3.415	3.694	4.075
Fællesorganisation	21.605	22.745	21.008	22.535
Faciliteter	2.558	6.246	7.001	4.343
SAF	1.334	2.199	1.978	2.336
INDTÆGTER I ALT	34.545	43.225	40.551	41.823
UDGIFTER				
Aktiviteter	-10.515	-12.320	-12.242	-13.480
Organisationsudvikling	-2.139	-2.189	-2.061	-2.318
Gruppeadministration	-4.610	-3.940	-4.889	-4.295
Fællesorganisation	-10.414	-11.309	-10.795	-11.131
Faciliteter	-2.584	-5.407	-6.290	-3.697
SAF	-7.383	-7.384	-8.296	-7.508
UDGIFTER I ALT	-37.645	-42.549	-44.573	-42.429
RESULTAT SL2017	0	0	0	0
RESULTAT FØR AFSKRIVNINGER OG FINANSIELLE POSTER	-3.100	676	-4.022	-606
Afskrivninger	-2.900	-2.700	-2.892	-2.620
Finansielle poster	-350	-150	1.200	-100
DDS andel (46,9%) af SL2017	0	0	0	0
Tab/gevinst på ejendomme ifm. selvstændiggørelse eller salg	0	-1.000	-111	-5.000
FINANSIELLE POSTER I ALT	-3.250	-3.850	-1.803	-7.720
ÅRETS RESULTAT	-6.350	-3.174	-5.825	-8.326

Fastsættelse af kontingent for 2021

Kontingentet fastsættes til kr. 318,00 hvilket svarer til en regulering på kr. 3,00. Kontingentet opkræves i 3 rater a kr. 106,00

Korpskontingentet for 2021 fastsættes med 2020 som udgangspunkt (kr. 315,00) og forhøjes svarende til nettoprisindeks for juli 2020 afrundet.



SPEJDESPORT

5-ÅRS OVERSIGT

	2019 DKK 1.000	2018 DKK 1.000	2017 DKK 1.000	2016 DKK 1.000	2015 DKK 1.000
HOVEDTAL					
Bruttofortjeneste	46.711	45.334	46.862	44.273	41.049
Driftsresultat	4.671	3.550	5.914	5.792	4.122
Resultat af finansielle poster	-245	-343	271	431	1
Årets resultat	3.738	2.621	5.286	4.878	3.175
Egenkapital	56.730	54.053	53.546	48.261	43.383
Samlede aktiver	94.006	92.862	78.741	71.462	69.520
Investeringer i materielle anlægsaktiver	2.738	23.649	2.074	1.305	2.657
NØGLETAL					
Egenkapitalens forrentning (%)	6,7	4,9	10,4	10,6	7,5
Soliditetsgrad (%)	60,3	58,2	68,0	67,5	62,4
Afkastning (%)	12,1	15,2	9,1	8,3	10,5

Valg af revisor

Korpsledelsen indstiller
korpsets nuværende revisor
Deloitte til genvalg.

