

Forløb 10-13 år

Dette er et elektronisk eksemplar af Forløb 10-13 år.

Brug det i planlægning og til at kopiere fra, men hvis du eller andre har brug for en trykt udgave, er det billigste og mest miljøvenlige at købe et indbundet eksemplar i Spejder Sport.

God fornøjelse!

Arbejdsstofudvalget

10-13 år Forløb

Blå spejder



Lav jeres eget papir

Lav jeres eget papir af gamle aviser. Det er flot og skåner miljøet.

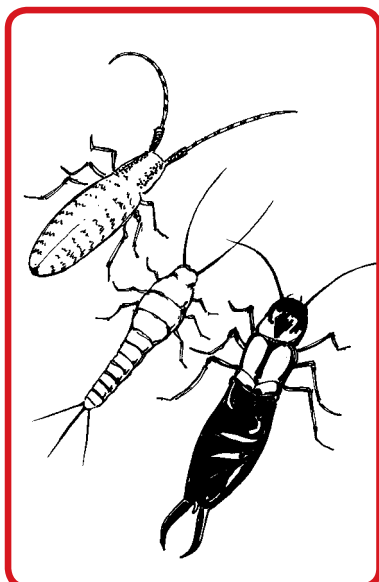
4



Kort og kompas

Forløb om kort og kompas som tager afsæt i en fantasiramme om sørvere.

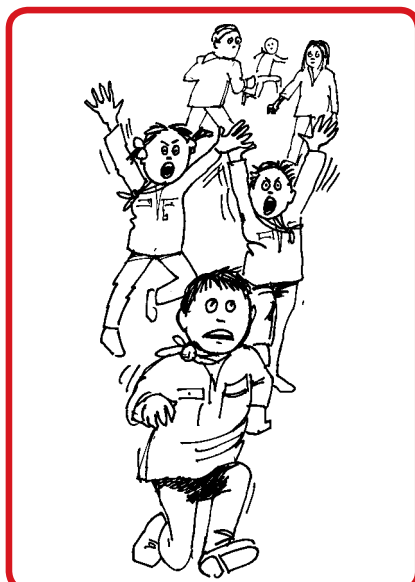
8



Skovbundens dyr

Vi skal på opdagelse blandt alle de små dyr vi normalt ikke ser, men som findes i jorden under os.

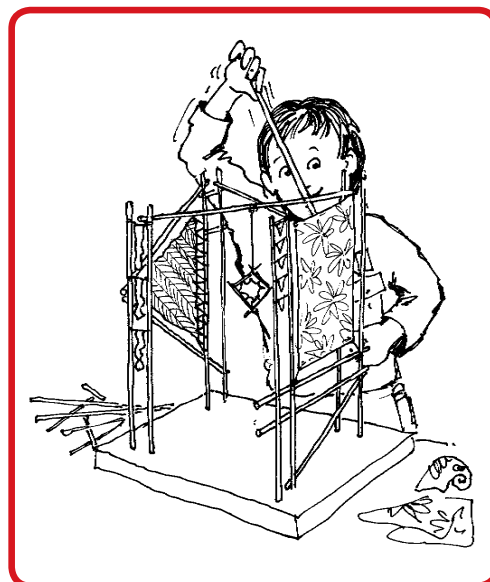
6



Spejd i andre lande

Spejd i andre lande er et spændende emne. Vi er 35 millioner spejdere i verden.

14



Fra idé til virkelighed

Formålet med dette forløb er at få "vilde" idéer i fællesskab og omsætte dem til nye spændende forløb.

22

Indhold

Forløb

Lav jeres eget brevpapir	4
Skovbundens dyr	6
Kort og kompas	
• Kaptajn Knivs sørøverskat	8
• Jorden er rund, kortet er fladt	10
• Verdenshjørnerne	12
Spejd i andre lande	
• Informationssøgning	14
• Lav en planche	16
• Forbered turen	18
• Tur	20
Fra idé til virkelighed	22

Udgivet af
 Det Danske Spejderkorps 2006
 Arsenalvej 10
 1436 København K
 32 64 00 50
 dds.dk
 dds@dds.dk

Skrevet af
 Andreas Isager
 Frederik Karndal Jensen
 Brit Blume Schmidt
 Jesper Windeballe

Tegninger
 Lars Engfred

 Foto
 Marianne Eskildsen

 Tryk og layout
 Silkeborg Bogtryk

Oplag
 2000

Isbn-10: 87-91923-16-6
 Isbn-13: 978-87-91923-16-6

Lav jeres eget papir

Forløb

Møde

- Papirfremstilling

Lav jeres eget papir af gamle aviser. Det er flot og skåner miljøet.

Forløb: Lav jeres eget papir			
Modul: 1			
Tid	Aktivitet	Materialer	Ansvarlig
10 min	Startceremoni		
60 min	Papirfremstilling	Papirmasse (laves mødet før), Træ lister, Nylonfluenet Søm, hammer Hæfteklamme, Hæftepistol, Blender, Spand, Vaskebalje, (større end rammen), Gamle viske stykker eller lagner, Svamp Evt. farvet papir, ugeblad og lign.	
15 min	Trafiklysevaluering	Røde, gule og grønne papkort	
5 min	Sang og slutceremoni	Sangbøger	

Mødegennemgang

Startceremoni

Papirfremstilling

- Fremstillingen foregår i 5 trin
 1. Papiret blødgøres
 2. Papirmassen blendes
 3. Rammerne fremstilles
 4. Papirmassen formes til nyt papir
 5. Papiret tørrer

Evaluering

- Trafiklys-evaluering

Afslutningsceremoni

1: Papiret blødgøres

Papirmassen laves af oplødt papir. Man kan bruge alt papir der ikke er overfladebehandlet og føles lidt groft. Det letteste er at bruge avis-papir, så bliver papiret gråt. Papiret rives i 2 cm x 3 cm stykker og lægges i blød i en spand i to-tre dage (kan med fordel laves mødet før).

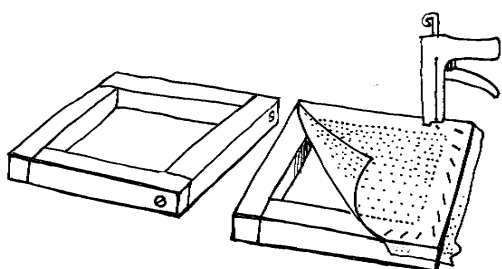


Spejderidé

Spejderloven byder spejderne at *værne om naturen*. Det kan man fx gøre ved at være bevidst om hvor ressourcerne kommer fra. Genbrugspapir sparer træer og så er det sjovt selv at lave.

2: Papirmassen blendes

En håndfuld opblødt papir og 0,75 l vand hældes i en blender. Papiret blendes i korte stød til det bliver en jævn masse uden klumper. Den blendede masse hældes op i en opvaskebalje. Baljens mål skal være større end rammens. Processen gentages til baljen er 1/3 fuld. Mere vand kan eventuelt tilsættes.



3: Rammerne fremstilles

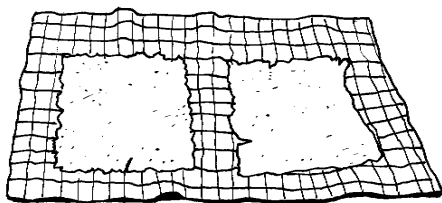
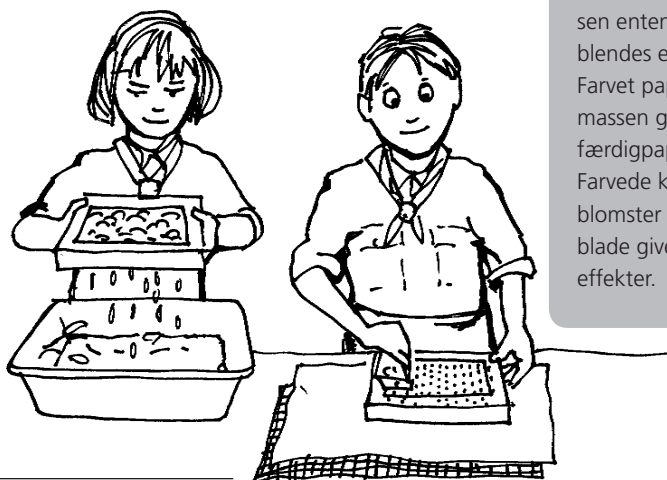
Der laves to trærammer af nogle trælister. De skal have et indvendigt mål på cirka 15 x 15 cm. Den ene ramme forsynes med et stykke nylonfluenet, der spændes stramt omkring rammen og sættes fast med hæfteklammer.

Prøv også...

Sjove effekter opnås fx ved at små stykker farvet papir, silkepapir, ugeblade, reklamer, tapet eller lignende blandes ned i papirmassen enten hele eller blendes en lille smule. Farvet papir i grundmassen giver farvet færdigpapir. Farvede kronblade fra blomster eller små tynde blade giver også sjove effekter.

4: Papirmassen formes til nyt papir

Hold de to rammer tæt sammen og før dem lodret ned i papirmassen. Vend rammerne til vandret og før dem ind mod dig selv, nede i baljen. Løft rammerne og ryst dem let, så papirmassen fordeles. Lad vandet dryppe godt af. Løft den øverste ramme af. Vend rammen og nettet med det "nye papir" forsigtigt ud på et fugtigt viskestykke. Dup bagsiden af nettet med en svamp og løft forsigtigt rammen og nettet når det fugtige papir har løsnet sig fra rammen.



5: Papiret tørres

Viskestykket med papirarket skal nu tørre. Når det er tørt, kan man forsigtigt trække papiret af viskestykket og eventuelt presse det, inden det bruges.

Trafiklys-evaluering

Hver spejder får tre kort. Et grønt, et gult og et rødt. Lederen nævner en del af programmet eller opgaven, og hver deltager holder det kort op, man synes passer bedst (grønt for godt, gult for rimeligt og rødt for dårligt). Alle kan nu se hvad de andre mener, og lederen kan spørge uddybende til den eller dem der svarer anderledes end flertallet.

Kom videre!

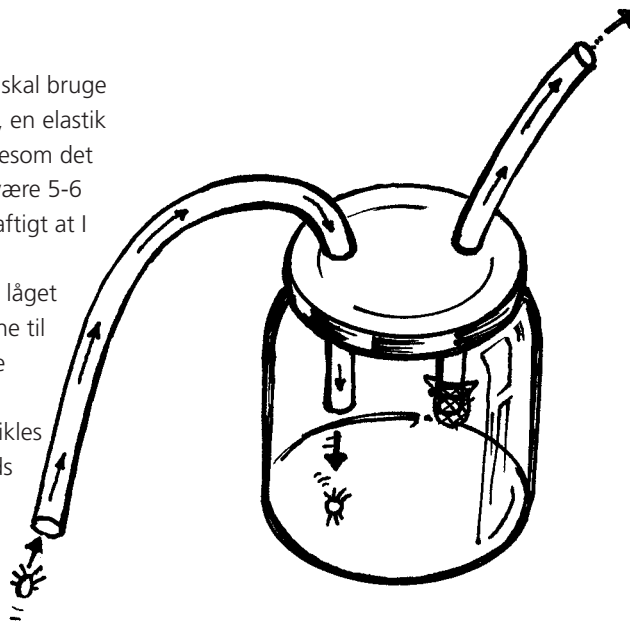
skoveniskolen.dk
fairtrade.dk
spejder.dk/aktivitet

Insektstøvsuger

Det er let at lave en insektstøvsuger. I skal bruge et syltetøjsglas med låg, lidt gazebind, en elastik og omkring en meter plasticslange ligesom det man bruger til akvarier. Slangen skal være 5-6 mm i diameter, ellers skal I suge så kraftigt at I bliver stakåndede.

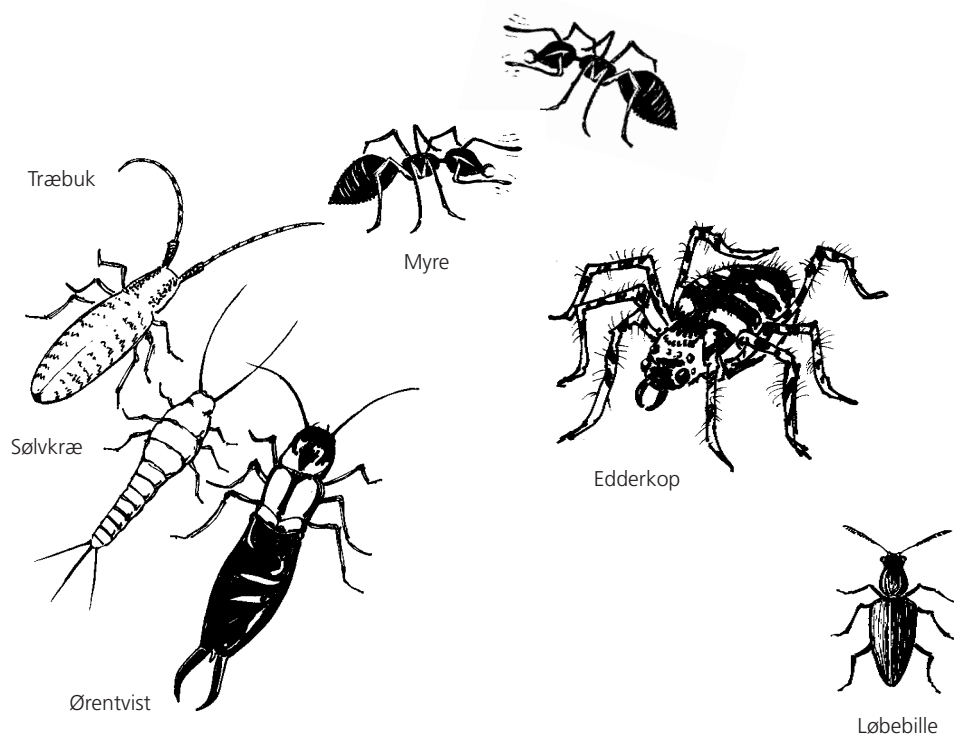
Klip slangen i to dele og lav to huller i låget hertil. Det er vigtigt at låget og hullerne til slangerne bliver helt tætte, så der ikke kommer luft ind de forkerte steder.

Den slange I selv skal suge i, skal omvikles med lidt gaze, der bliver holdt på plads af en elastik. På den måde får I ikke jord og små dyr i munden.



Regnorme

Nede i jorden lever der regnorme som laver blade om til jord. Regnorme er vekselvarme dyr. Det betyder at deres aktivitetsniveau er styret af temperaturen og de er derfor mest aktive når det er varmt – det kan man se hvis man tager dem op i hånden. Prøv også at sætte regnormen på et stykke papir, så kan du høre at den bevæger sig. Det er fordi den på undersiden har børster som den bruger til at bevæge sig rundt med.



Flagstangs-evaluering

Slut af med at spørge spejderne hvad de synes om aktiviteten. Brug fx flagstangsevaluering. Stil tre spørgsmål som du gerne vil høre spejdernes mening om. Fx:

- Opdagede I noget nyt?
- Var det sjovt?
- Har I lyst til at lære mere om naturen?

Bed for hvert spørgsmål spejderne om at stille sig på en skala, fx mellem hytten og flagstangen, hvor hytten er 'lidt' (negativ) og flagstangen er 'meget' (positiv). Udspørg nogle af spejderne om hvorfor de har valgt at stå hvor de står.



Kom videre!

danmarksinsekter.dk

Mariehønen
DDS 1999

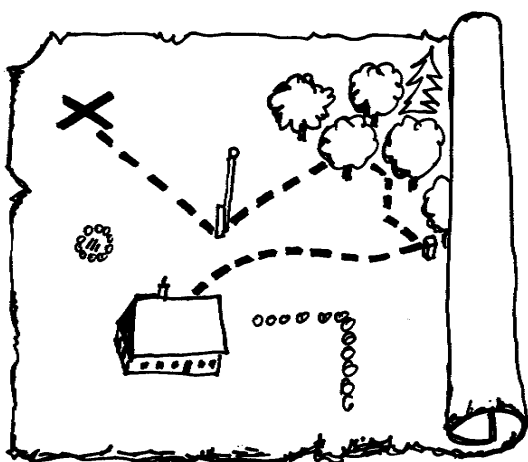
Færdighedsbogen
Natur & Miljø

Sørøverhistorie

Kaptajn Knivs sørøverskat

Det var en mørk og stormfuld nat. Vinden hylede og regnen slog mod ansigtet. Jeg stod på stranden og spejdede ud over havet. Ude i brændingen kunne jeg se et skib ligge og hugge i bølgerne. Der var kun ganske få lanterner tændt, og vinden fik dem til at blafre voldsomt. I den midterste mast kunne jeg lige ane omridset af et flag...et sørøverflag. Det var kaptajn Kniv og hans berygtede sørøvere der havde ankret op ud for kysten. Dagen igennem havde jeg ligget gemt i buskadset og iagttaget sørøverne, men

der var ikke sket så meget derude. Men nu hvor det var blevet aften, begyndte de at røre på sig. Jeg kunne se hvordan de baksede rundt med en stor kiste på dækket. Der blev sat en jolle i vandet, og kisten blev hejst ned i den. Jollen satte kurs mod klippehulerne lidt længere henne ad kysten. Da jollen nåede stranden, kunne jeg se fire skikkelser springe op på stranden. De begav sig hen mod hulerne med kisten imellem sig. Efter en tid kom de tomhændede tilbage til jollen...



Lav et skattekort

Spejderne tegner patruljevist et skattekort over det område hvor de vil gemme skatten. Lad spejderne selv finde ud af hvad der skal med på kortet og hvordan. På dette tidspunkt er det vigtigt ikke at blande sig i hvordan kortene tegnes, da spejdernes erfaringer fra skattejagten skal bruges som udgangspunkt for arbejdet med 'rigtige' kort.

For at få kortet til at ligne et gammelt skattekort kan hjørnerne rives af, og kanterne kan forsigtigt brændes. Krøl kortet sammen, fold det ud og dup det med en fugtig tepose. Når kortet er tørt, kan det poleres med lidt madolie, så det kommer til at skinne.

Skattejagt

Hver patrulje gemmer en skat for de andre og indtegner gemmestedet på skattekortet. Patruljerne bytter kort, og måske følger der en lille historie med kortet? Så går den vilde skattejagt!

Det kan være svært hvis man ikke helt ved hvad symbolerne på kortet betyder. Spejderne lærer dermed noget om værdien af og vanskeligheden ved at lave grundige beskrivelser.



Afrunding

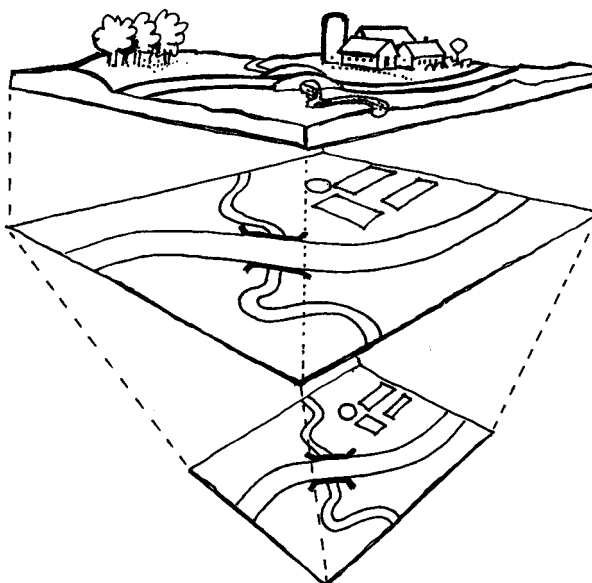
Når alle skatte er fundet, samles spejderne, og hver patrulje fortæller kort om deres skattejagt og ikke mindst om brugbarheden af deres skattekort. Her kan man med fordel lade spejderne evaluere hinandens kort efter Bedstemors Lov: tre gode ting ved kortet og en ting der kunne gøres bedre.

Tip

Start mødet udklædt som sørøverkaptajn og læs en sørøverfortælling - fx de første kapitler af R. L. Stevensons "Skatteøen".

Hvad er et kort?

Snak med spejderne om hvad kort bruges til (finde vej, overskue landområder) og vis dem forskellige korttyper. Opfylder jeres skattekort disse behov? Hvilke 'aftaler' må vi lave, når vi tegner kort?



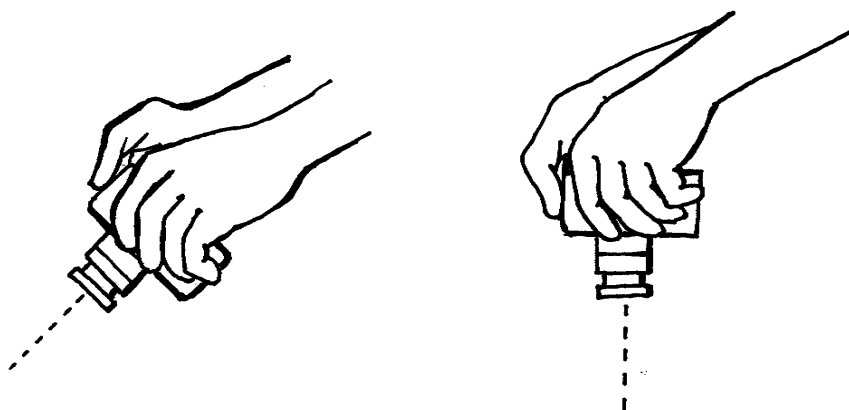
Kortets opbygning og symboler

- en tegning af terrænet set fra oven
- en formidsket udgave af virkeligheden - MÅLESTOK
- ting i terrænet vises med bestemte symboler - SIGNATUR
- højdeforskelle i terrænet vises med linier - HØJDEKURVER

Hvordan viser kortet landskabet?

Anbring forskellige ting på et bord. Bed spejderne om at tegne eller fotografere dem set fra siden (skråt perspektiv). Bed dem stille sig op på en stol og tegne eller fotografere dem fra oven (fugleperspektiv).

Lad spejderne sammenligne de to tegninger (billeder). Hvilken giver bedst indtryk af tingenes form og højde? På hvilken er det lettest at bedømme deres placering i forhold til hinanden? I hvilket perspektiv er kort tegnet og hvorfor?



Tegn et kort

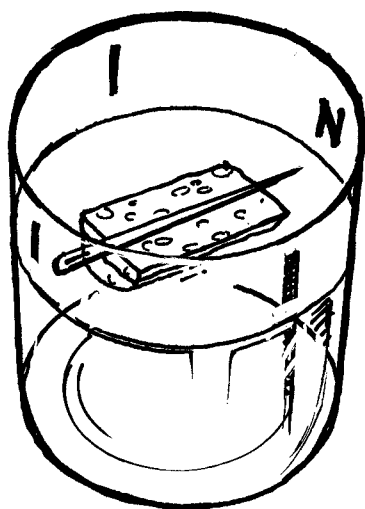
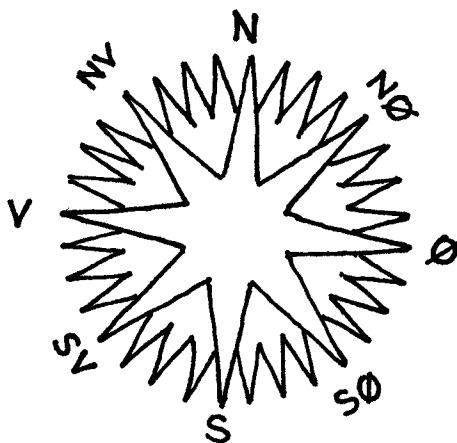
Lad spejderne prøve at tegne et kort over noget de kender – hytten, jeres grund, deres værelse osv. Måske kan der fremskaffes et luftfoto over jeres lokalområde, som så kan danne udgangspunkt for korttegningen.

Tegningen over værelset kan være en hjemmeopgave, og så kan udfordringerne stige med større områder og flere detaljer.



Lav en kompasrose

Hver spejder tegner en cirkel - gerne på et stykke kraftigt karton. Cirklen deles i otte lagkagestykker og N, Ø, S, V samt NØ, SØ, SV og NV indtegnes. En endnu finere inddeling kan også laves, men pas på det ikke forvirrer. Den færdige kompasrose kan klippes ud og bruges til at dekorere et primitivt kompas eller et hjemmelavet kort.



Byg et primitivt kompas

Lad spejderne bygge deres eget kompas. Et primitivt kompas laves af en synål der stryges med en magnet i samme retning i et stykke tid. Derefter anbringes nålen på en overskåret korkprop der flyder i et fad eller glas med vand. Man kan tegne eller klistre en kompasrose på.

Slut af med at lade spejderne tjekke deres kompasser med et rigtigt kompas så de kan se at de virker.

Husk at fjerne magneten og andre genstande der kan forstyrre det lille kompas.

Derfor virker kompasset

Jordkloden virker som en kæmpemæssig magnet med en magnetisk nordpol i nærheden af den geografiske nordpol. Den kæmpemæssige magnet i jorden er nemlig drejet lidt skævt i forhold til jordens akse. Kompasnålels røde nordpol (som egentlig er syd) tiltrækkes af og peger på jordens magnetiske nordpol.

Jordens magnetfelt flytter sig hele tiden en lille bitte smule og er ikke nøjagtig

sammenfaldende med de geografiske poler. Det kalder man misvisning. Hvis man ved at følge sit kompas vil rejse til Nordpolen, rammer man derfor lidt ved siden af.

Den magnetiske nordpol ligger i dag i det nordlige Canada.

Skattekort-evaluering

Spejderne får udleveret et skattekort med en masse symboler, men uden nogen vej. Symboler som fx et bjerg, en sump eller en tæt jungle symboliserer noget svært, mens fx en lysning eller et vandfald viser at noget går let. Spejderne skal blive enige om at tegne en streg for deres vej gennem aktivitetsforløbet. Måske havde de svært ved at komme i gang og starter strengen ved junglen, og hvis det så gik lettere kan de komme til en lysning osv. Hvis det er for svært, så lav nogle meget lette symboler for sjovt, kedeligt, let, svært osv, eller skriv det med ord.

Kom videre!

krak.dk (kort for bilister)
kms.dk (Kort- og Matrikelstyrelsen)
grundkortfyn.dk
earth.google.com
(kloden i satellitfotos)

Spejd i andre lande

Forløb
Informations-søgning
• Biblioteksbesøg
Lav en planche
Forbered turen
• Kogebogsræs
• Vælg et scenarium
• Pak til turen
Tur
• At rejse er at leve
• Præsentationer
• Fremmed mad

Spejd i andre lande er et spændende emne. Vi er 35 millioner spejdere i verden. Dette forløb er oplagt at arbejde med i forbindelse med Tænkedag den 22. februar.

Forløb: Spejd i andre lande			
Modul: 1			
Tid.	Aktivitet	Materialer	Ansvarlig
	Forberedelse	Seddel til forældrene og invitation til turen.	
15 min	Vi mødes på biblioteket	Inddel i grupper med forskellige landenavne	
60 min	Informationssøgning Har nogen brug for hjælp?	Søg bøger med tekst og billeder om kultur, lege, mad, påklædning, spejder, sange m.m. fra de givne lande	
5 min	Sang og slutceremoni	Sangbøger	

Mødegennemgang

Forberedelse

- Seddel til forældre om ændret mødetid og -sted. Udleveres på mødet før.
- Spejderne kan inddrages i planlægning af busturen til biblioteket.
- Medbring computer.
- Invitation til tur.

Startceremoni

Informationssøgning

- Introduktion og motivation.
- Hver patrulje får lov til at vælge sig et land.
- Patruljerne skal finde oplysninger om deres land på biblioteket - eller ved hjælp af computer hvis I har adgang til internettet i jeres spejderhytte.

Evaluering

Afslutningsceremoni



Hvis spejderne klarer sig selv, kan lederne gå på jagt efter spændende kogebøger til 3. møde.

Spejderidé

Spejderbevægelsen er et globalt fællesskab og det er en vigtig erkendelse for spejderne. Samfundet har brug for borgere der ikke ignorerer verden, men viser *samfundsengagement* ved at involvere sig i den. Med dette forløb skærpes spejdernes

appetit på at opdage og udforske den store og spændende verden.

Spejderne får øvet *medbestemmelse* og *at lytte til andres meninger* når de skal vælge hvilke steder i verden I skal besøge.



Motivation

Uanset om du går på biblioteket med dine spejdere eller I søger på nettet, så er det vigtigt at du som leder laver en grundig introduktion til hvordan de kan søge. Er du usikker på emnet, så aftal med en bibliotekar at han/hun starter mødet med at fortælle om biblioteket og hvordan man bedst finder informationer. Ofte kan de også fortælle meget om hvordan man søger på nettet.

Din begejstring - eller mangel på samme - smitter af på dine spejdere. Så fold dig ud og vis begejstring for de oplevelser der ligger og venter på biblioteket.

Hjælp på vejen

Det kan være en god idé at have forberedt nogle spørgsmål som kan hjælpe dine spejdere, hvis de ikke ved hvad de skal finde informationer om, fx:

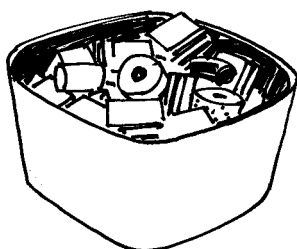
- Hvilken mad spiser man i landet?
- Er der spejdere i landet?
- Hvad er landet kendt for?
- Hvilke dyr lever i landet?
- Hvilke ting bliver fremstillet i landet?

Det er altid en god idé at sammenligne forhold i det land I lærer om, med de samme forhold i Danmark. Dem kan du have forberedt hjemmefra.



Slik-evaluering

Afslut mødet med at evaluere med spejderne. Fik de noget ud af mødet? Var det for svært - eller for let? Var det sjovt? Prøv fx en slik-evaluering. Hver gang en spejder har sagt sin mening om mødet eller en del af mødet, må han/hun tage et stykke slik.



Metoden er god fordi den får alle til at komme på banen. Man kan naturligvis også bruge andet end slik.



Glem ikke evalueringen!

Selvom I 'bare' har lavet plancher, er det stadig en god idé at evaluere mødet med spejderne.

- Er det sjovt at lave plancher?
- Havde I de materialer I skulle bruge?
- Var det en sjov leg?
- Var der for meget eller for lidt tid?

Specielt med børn og unge er det en god idé at lave en evaluering hvor de skal bevæge sig. Fx flagstangs- eller trafiklys-evaluering. Læs mere om disse evalueringsmetoder eller find andre på spejder.dk/aktivitet.

Eksempel på et scenarium fra Grønland



Find eventuelt inspiration i jeres plancher og hjælp spejderne med at gøre idéerne konkrete.

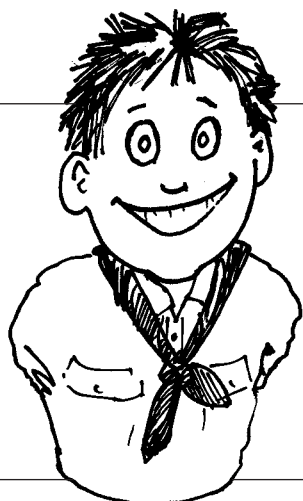
Pak materialer til turen

Det ville uden tvivl være nemmere at pakke til turen efter mødet, når spejderne er taget hjem. Men det lærer de jo ikke noget af. Spørg spejderne om hvad de synes I skal have med. Og hvis ikke det er helt skørt, så lad spejderne finde det de har foreslået, og pak det ned i jeres patuljekasse.

Hvis spejderne er med til at pakke ved de hvad I har med, og materialerne bliver ikke en selvfølge der bare er der når man har brug for dem. På samme måde bør I også pakke ud efter turen. Beskidte gryder forsvinder og rengøres ikke bare af sig selv.

Materialer til aktiviteter

Husk også at finde materialer frem til spejdernes scenarier og aktiviteter.



Evaluering

Evaluer med spejderne efter hvert møde. I kan have en kasse med et surt ansigt og en kasse med et glad ansigt. Spejderne har hver fem perler de kan putte i kasserne alt efter hvordan de synes mødet eller aktiviteten har været. I kan evaluere hele mødet eller dele af det.

Spejd i andre lande

Forløb
Informations-søgning
• Biblioteksbesøg
Lav en planche
Forbered turen
• Kogebogsræs
• Vælg et scenarium
• Pak til turen
Tur
• At rejse er at leve
• Præsentationer
• Fremmed mad

Forløb: Spejd i andre lande			
Modul: 4			
Tid.	Aktivitet	Materialer	Ansvarlig
Dag 1			
00.00	Startceremoni		
00.30	Transport til hytten	Biler, cykler etc	
02.00	Frokost	Madpakker	
03.00	Lav et land!	Materialerne der	
	Patruljerne arbejder med scenarium, sketch, skuespil	Blev pakket på sidste møde	
05.00	Pause og leg i omr	Saftvand og æbler	
07.00	Forberede aftensmad		
08.00	Aftensmad hos hinanden		
09.00	Rejsen		
Dag 2			
00.00	Vækning og morgenmad		

Turgennemgang

Forberedelse

- Køb ind. Bed eventuelt forældre om hjælp til indkøb og transport.

Turen dag 1:

Vi mødes i vores egen hytte.

- Startceremoni.
- Vi cykler eller går ud til weekendhytten.
- I hytten finder vi os til rette og spiser vores medbragte madpakker.
- Patruljerne opbygger deres scenarier.
- Husk at lege. Herefter saft og æbler.
- Forbered aftensmad.
- Rejsen.

Turen dag 2:

- Vækning, morgenmad og opvask.
- Pakke og rengøring.
- Rundbold eller 'pind'.
- Evaluering af turen.
- Hjemtur.
- Afslutning.

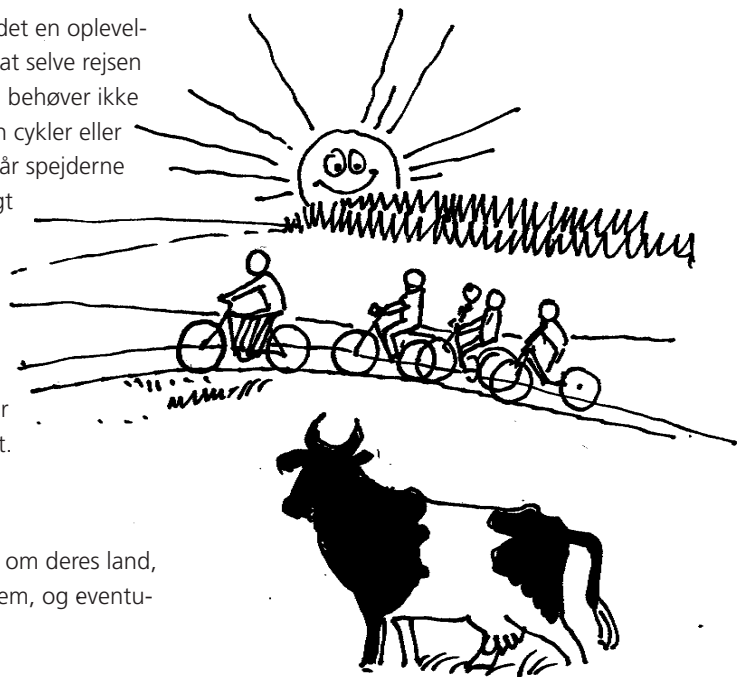
At rejse er at leve

Som H.C. Andersen sagde, så er det en oplevelse at besøge nye steder. Husk på at selve rejsen også skal være en oplevelse. Man behøver ikke at skulle langt væk, men hvis man cykler eller går de sidste 3 km ud til hytten, får spejderne virkelig oplevelsen af at være langt væk hjemmefra. De vil opleve naturen og miljøet omkring sig og har i tidligere arbejdet med naturen kan i genopfriske jeres viden.

Lad forældre køre mad, materialer og bagage til bestemmelsesstedet.

Rejsen

Hver patrulje skiftes til at fortælle om deres land, vise deres planche og scenarier frem, og eventuelt vise skuespil eller sketch.





Idé t

Den store opdagelsesrejse

Vi skal ud og opleve den store verden – vil du med?

Så er det tid til at komme ud og opleve den store verden. Rejsen starter ved hytten lørdag kl. 9.00.

Vi drager ud i den store verden på vores cykler og skal være i den store vildmarks-hytte til søndag.

I løbet af weekenden skal vi lave mange spændende ting fra de lande vi besøger.

Mødested: Hytten, kl. 9.00 lørdag

Slutsted: Vildmarkshytten, kl. 13.00 søndag

Medbring: Sovepose, skiftetøj, cykel...

Forældreinfo: Vi har brug for nogle der kan køre bagage ud til hytte.



Flagstangs-evaluering

Slut af med at spørge spejderne hvad de synes om turen. Brug fx flagstangsevaluering. Stil tre spørgsmål som du gerne vil høre spejdernes mening om. Fx: Lærte I noget nyt? Var det sjovt? Har I lyst til at lære mere om andre lande? Bed for hver spørgsmål spejderne om at stille sig



på en skala, fx mellem hytten og flagstangen. Hvor hytten er negativ (lidt) og flagstangen er positiv (meget). Spørg nogle af spejderne om hvorfor de har valgt at stå hvor de står.

Kom videre!

dds.dk
- klik paa Internationalt under menuen Idéer.
waggs.org
scout.org

Fra idé til virkelighed

Forløb

Idéudvikling

- Idéprocessen
- Brainstorming
- Aldrig set før
- Skraldespand, skattekiste og sky

Formålet med dette forløb er at få "vilde" idéer i fællesskab og omsætte dem til nye spændende forløb.

Forløb: Fra idé til virkelighed			
Modul:			
Tid	Aktivitet	Materialer	Ansvarlig
10 min	Startceremoni		
5 min	Idéprocessen - oplæg		
10 min	Brainstorm	Papir, blyanter	
15 min	Leg		
30 min	Aldrig set før	En masse "skrammel". F.eks. Blomsterpinde, ler, gummiånd, ispinde, flamingo, stofrester, ståltråd, folie, tændstikker, snor, tape, lim	
10 min	Skraldespand, skattekiste og sky	Papir og blyanter eller tavle	
10 min	Sang og slutceremoni	Sangbøger	

Mødegennemgang

Startceremoni

Idéprocessen

- Hvordan udvikler man en idé?

Brainstorming

- At få mange idéer.

Aldrig set før

- At udvikle idéer.

Skraldespand, skattekiste og sky

- At sortere idéer.

Afslutningsceremoni

Idéprocessen

Nogle er så heldige at de kan ryste den ene gode idé efter den anden ud af ærmet. Men for flertallet gælder det nok at idéer kommer gennem et målrettet arbejde i fællesskab med andre. Arbejdet med den fælles idéproces er en god måde at finde frem til nye forløb på, og den sikrer samtidig at alle får et ejerskab til idéen. I sidste ende giver det lyst til at være med og til at gennemføre forløbet. Når I skal udvikle en idé kan idéprocessen deles op i tre faser: at få idéer, at udvikle idéer og at sortere idéer. Denne opdeling sikrer at man ikke bare tager den første den bedste idé, men i stedet får afsøgt et bredt udvalg af idéer og muligheder, og dermed til sidst kan udvælge den helt rigtige idé.

Brainstorming

Find et tema, fx "aktiviteter til patruljens halve time". Start med at aftale hvor lang tid brainstormingen skal vare. Nævn alle de ting I kommer til at tænke på i forbindelse med dette tema. Idéerne må ikke kommenteres før brainstormingen er færdig. Man skal sørge for at nedskrive alle idéer der kommer frem. Man kan vælge én til at skrive idéerne ned efterhånden som de kommer, eller man kan lade alle skrive eller tegne deres idéer på et stort stykke papir. Når tiden er gået, videreudvikles og sorteres idéerne ved hjælp af "Aldrig set før" og "Skraldespand, skattekiste og sky".

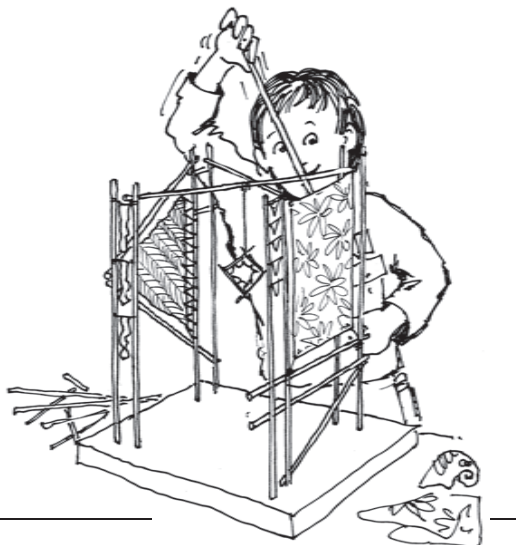
Spejderidé

Dette forløb er vigtigt både for dig som leder og for spejderne. Det handler om udvikling, kreativitet, demokrati (medbestemmelse) og engagement. Ved at inddrage spejderne i beslutningerne om hvad I skal beskæftige jer med, lærer du dem noget om at træffe beslutninger og om at tage ansvar for sig selv

og sin spejdertid. Du får også nogle mere engagerede spejdere fordi I laver det som de har lyst til og selv har fundet på, og fordi de oplever at blive taget alvorligt. Du skal naturligvis have fokus på at I lærer noget og udvikler jer, men det kan man også mens man pjatter og leger.

Aldrig set før

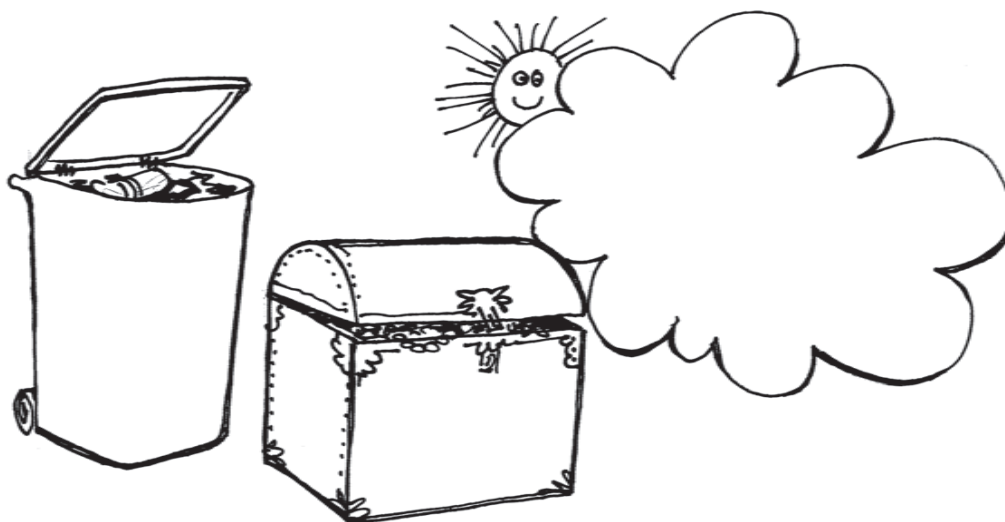
Denne metode kan hjælpe spejderne til at overskride deres vanter måde at udvikle idéer på. De skal på tid sætte alle mulige ting sammen til en model af den idé I arbejder med. Idéen kan være noget konkret som et dyr eller en maskine med et bestemt formål - eller noget ukonkret som et vejrfænomen eller en følelse. Metoden giver ikke tid til at tænke over hvordan sådan et projekt plejer at se ud. Dermed er der håb om at der kommer noget nyt og kreativt frem. Og så kan det være en skæg og skør øvelse.



Skraldespand, Skattekasse & Sky

Når man har fået en masse gode og skøre idéer og udviklet dem til endnu flere store og små projekter, kan man godt have brug for at sortere i dem. På et stort papir tegnes en skraldespand, en skattekasse og en sky. Skraldespanden er til de dårlige, helt urealistiske eller kedelige idéer. Skattekassen er til guldet: de gode idéer der er

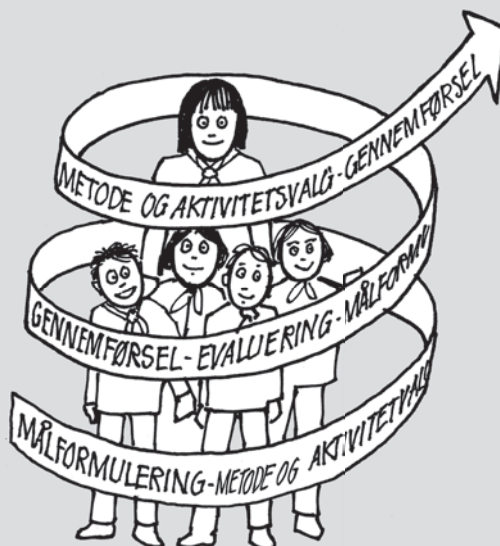
lige til at bruge eller som vi bare må prøve. Skyen er til de vilde og flyvske idéer som vi her og nu ikke kan eller vil lave, men som vi vil gemme til en anden god gang, eventuelt til sommerlejren. Så tager man hver idé frem og i fællesskab beslutter sig til om den hører hjemme i skattekassen, skyen eller skraldespanden.



Sådan bygger du et forløb op

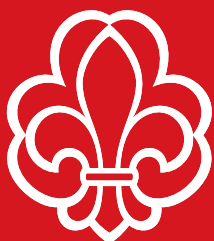
Et forløb er en række møder og en afslutning bygget op omkring en fælles ide.

Hvis man skræller aktiviteterne af forløbene, så ville de se næsten ens ud. Det kan man kalde planlægningens skelet. En måde at vise planlægningens skelet på og hvordan det ene forløb afløser det andet, er planlægningsspiralen.



Kom videre!

spejder.dk/aktivitet
Her finder du også forskellige metoder til idégenerering og evaluering.



Forløb 10-13 år er fem varierede forløb lige til at bruge. Her er møder og ture, aktiviteter som kræver plads og nogle som er stillesiddende – uanset årstid og omgivelser vil der være et forløb der duer.

Hæftet henvender sig især til nye ledere, men kan bruges til inspiration af den erfarne leder. Ud over at være en hjælp til at komme i gang med spejderarbejdet vil hæftet give dig gode vaner ved den jævnlige planlægning. De tre vigtigste er:

- Vælg aktiviteter som veksler mellem bevægelse og koncentration
- Lav en detaljeret tidsplan
- Evaluer

Læs om metoder og principper i Lederintro, og find flere aktiviteter på nettet: spejder.dk/aktivitet.

